

Številka: 3711-0014/2025- 4 (41)
Datum: 12. 3. 2025

**KRAJEVNA SKUPNOST REGRČA VAS
REGRČA VAS 101**

8000 NOVO MESTO

ZADEVA: POROČILO O IZVEDENIH MERITVAH HITROSTI

1) LOKACIJA IN NAČIN IZVAJANJA MERITEV

Podatki so bili zbrani s pomočjo števca prometa Viacount II. Mikrolokacija naprave v času izvajanja meritev: JP 799182, K Roku 40. Omejitev hitrosti je 30 km/h (cona 30). Obdelava zajetih podatkov je narejena za obdobje 30.1.2025 – 7.3.2025. V poročilu o izvedenih meritvah se osredotočimo predvsem na kazalnike, ki so povezani s hitrostjo vozil, manj na strukturo prometnega toka in obseg prometa. Izmerjene vrednosti so za vozila v obeh smereh vožnje.



Slika 1: prikaz mikrolokacije merilne naprave Viacount II

Merilno mesto je postavljeno na JP 799182, K Roku 40. Cestna razsvetljava je urejena. Pešci in kolesarji so na vozišču.

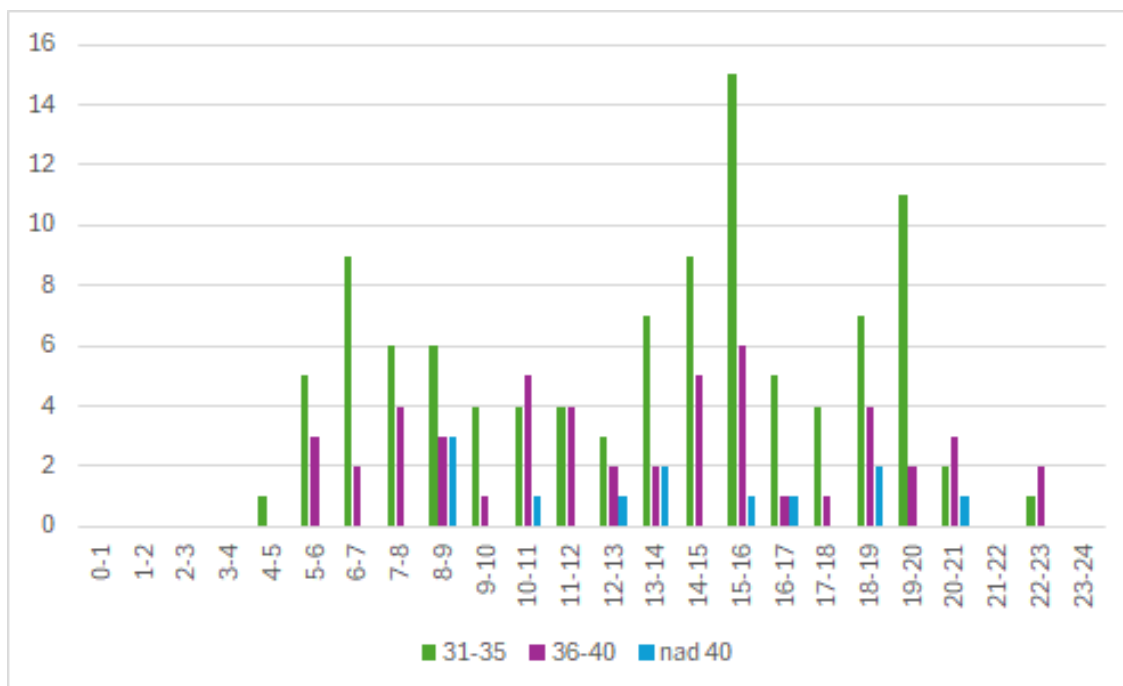
2) MERITVE HITROSTI

Iz opravljenih meritev izpostavljamo naslednje podatke:

- Povprečna izmerjena hitrost: 23 km/h

- Najvišja izmerjena hitrost: 62 km/h
- kazalnik hitrosti vožnje V 85: 34 km/h
- Obseg prekoračitev hitrosti v odstotkih: 29,16 %
- Obseg izmerjenih vrednosti hitrosti od 31 km/h do 35 km/h: 18,15 %
- Obseg izmerjenih vrednosti hitrosti od 36 km/h do 40 km/h: 8,54 %
- Obseg izmerjenih vrednosti hitrosti od 41 km/h do 50 km/h: 2,31 %
- Število prekoračitev hitrosti 50 km/h: 19 izmerjenih vrednosti

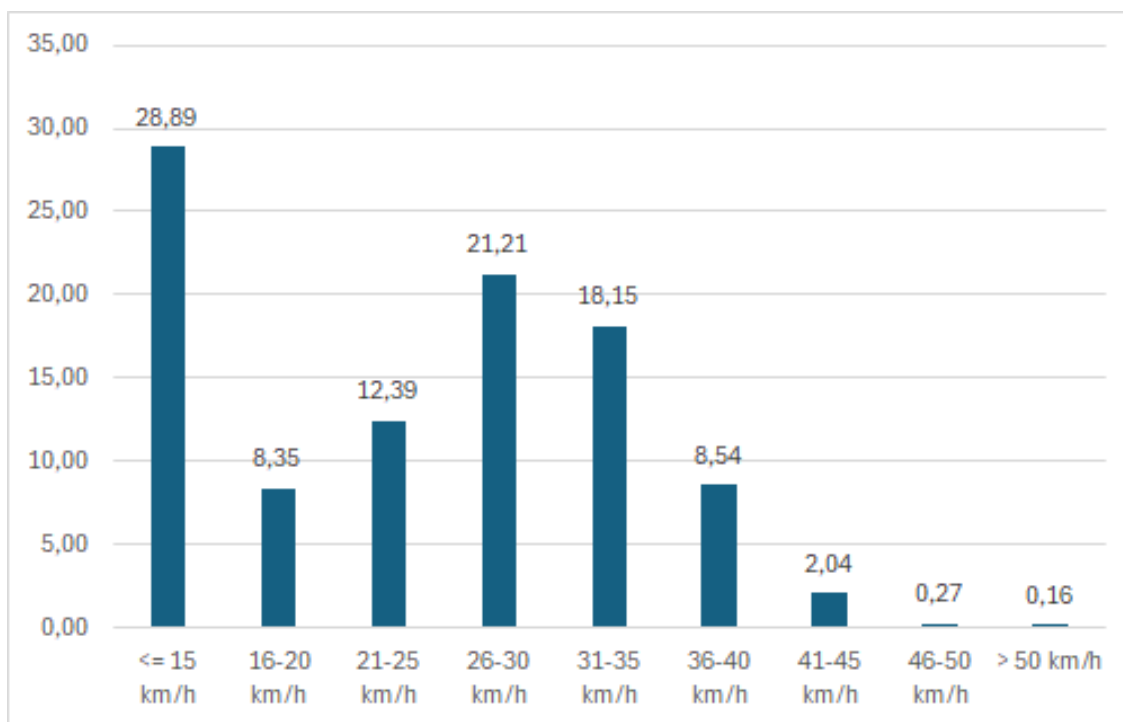
Časovna porazdelitev prekoračitev je neenakomerno razpršena skozi ves dan izvajanja meritev. Analiza izmerjenih vrednosti je bila opravljena za naključno izbrani dan, 6.3.2025.



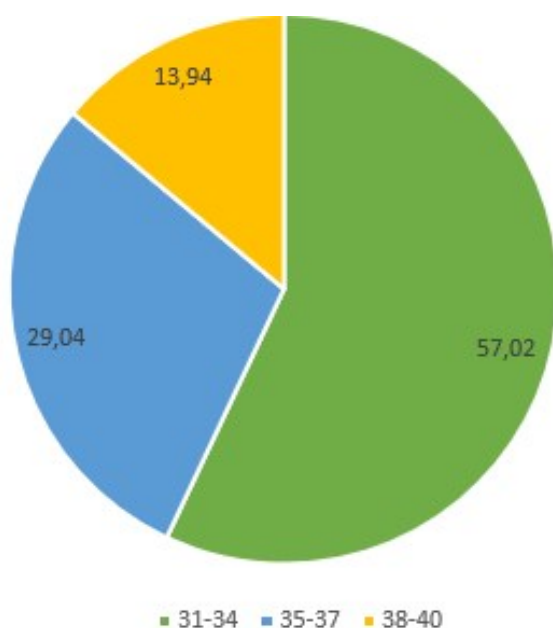
Graf 1: razpršenost prekoračitev predpisane omejitve hitrosti po hitrostnih razredih po urnih intervalih na dan 6.3.2025

Pregled deležev po hitrostnih razredih v odstotkih (%) kaže na skoraj Gaussovo porazdelitev po hitrostnih razredih, če ne upoštevamo prvega stolpca z vrednostmi do 15 km/h. V prvem hitrostnem razredu prekoračitev, to so vrednosti hitrosti med 31 km/h in 35 km/h, se nahaja 18,15 % vseh izmerjenih vrednosti, kar je relativno dober pokazatelj. V prvem hitrostnem razredu prekoračitev se tako nahaja 62,24 % vseh vrednosti prekoračitev hitrosti. Naslednjih 29,29 % izmerjenih vrednosti prekoračitev hitrosti predstavljajo prekoračitve od 36 km/h do 40 km/h, ki gledano na vse izmerjene vrednosti znašajo 8,54 %.

V hitrostnih razredih do 35 km/h se nahaja skupaj 88,99 %, do 40 km/h pa 97,53 % vseh izmerjenih vrednosti. Najvišja izmerjena hitrost je znašala 62 km/h in je bila izmerjena 6.3.2025 med 13.00 in 14.00 uro.



Graf 2: hitrostni razredi izmerjenih vrednosti s prikazom deležev v odstotkih (%)

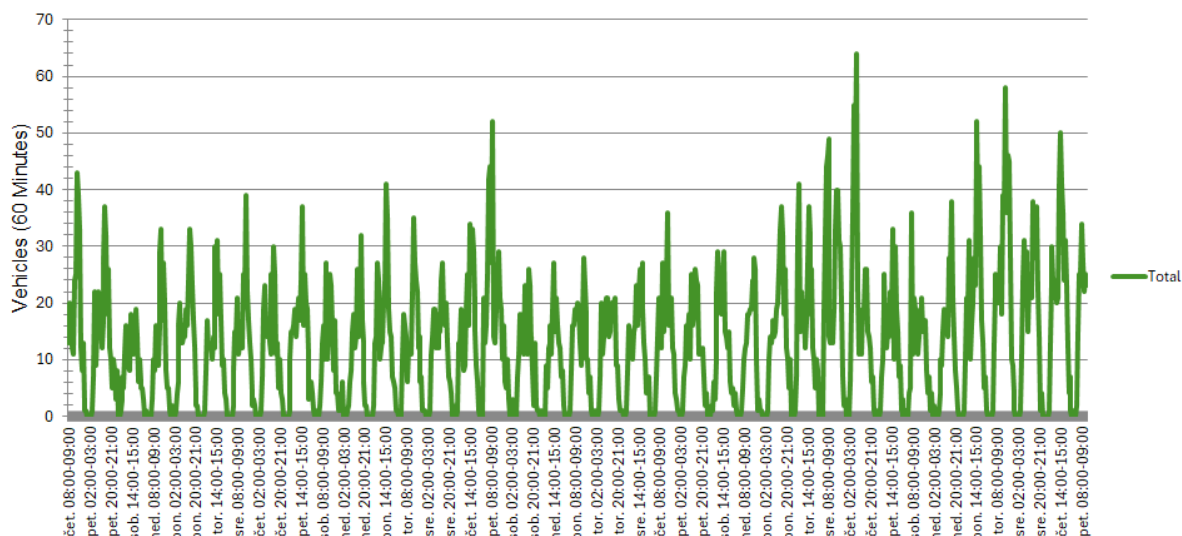


Graf 3: deleži prekoračitev v hitrostnem razredu 31 km/h do 40 km/h (v %)

3) OBSEG PROMETA

V času izvajanja meritev je bilo na točki meritve zabeleženih skupaj 12638 izmerjenih vrednosti (vozila so lahko v času približevanja napravi izmerjena večkrat) – po rekalkulaciji skupaj 11616 vozil. PLDP je znašal 321 vozil. V nadaljevanju je pripravljen pregled prometne obremenitve za čas izvajanja meritev. Prisotna so nihanja po dnevih, dinamika prometne obremenitve pa je glede na izmerjene vrednosti dokaj visoka.

Število izmerjenih vrednosti: vsako vozilo je lahko izmerjeno večkrat; naprava zaznava vsako spremembo hitrosti vožnje. Število vozil: predstavlja dejansko število vozil, ki so zaznana pri vožnji skozi presek merilnega mesta na cesti.



Graf 4: prometna obremenitev na točki merilnega mesta

4) POVZETEK

Glede na pridobljene podatke iz naslova meritev je razvidna zgostitev izmerjenih vrednosti v hitrostnem razredu med 21 km/h in 35 km/h. V hitrostnih razredih do 35 km/h se nahaja skupaj 88,99 % vseh izmerjenih vrednosti. Pojav izjemnih odstopanj, prekoračitev predpisane omejitve hitrosti za več kot 20 km/h, je bil prisoten v obsegu skupaj evidentiranih 19 primerov, največ v kategoriji enoslednih vozil. Najvišja izmerjena hitrost je bila 62 km/h in je bila izmerjena 6.3.2025 med 13.00 in 14.00 uro.

Glede na evidentirano stanje, se ocenjuje, da bi bilo smotno opraviti ukrep izvedbe naključnih meritev, z namenom opozarjanja voznikov in posledično zmanjšanja deleža prekoračitev, ki znaša kar 29,16 % izmerjenih vrednosti.

JURE DUH
Višji svetovalec za promet



BRIGITA ŽELEZNIK
Vodja organa – direktorica skupne
uprave (višja inšpektorica svetnica)



Poslano:

- Naslovu, po e-pošti: ks.regrca.vas@novomesto.si
- KS Šmihel, po e-pošti: ks.smihel@novomesto.si
- Mestna občina Novo mesto, po e-pošti: mestna.obcina@novomesto.si
- SOU ODBK, po e-pošti: souod@novomesto.si